

# 大韓帝国と明治の空間の重なり

— 奨忠壇と博文寺 —

朴 喜用 (橋谷弘訳)

## ABSTRACT

Jangchungdan (奨忠壇) is known to have been established to commemorate the soldiers who sacrificed for the country in the 4th year of Gwangmu (光武4年 1900), the Gapo year (甲午年 1894) and the Eulmi year (乙未年 1895) with the intention of encouraging morale. As the name 'Jangchung (奨忠)' suggests, it means 'encourage loyalty'.

However, Jangchungdan has a more important meaning as 'a space to commemorate Empress Myeongseong (明成皇后)'. Immediately after her first ritual at Jangchungdan, Emperor Gojong (高宗) said, '1900 is the year Empress Myeongseong turns 50, so my sorrowful heart is different from other years. 1900 was also the 5th anniversary of the assassination of Empress Myeongseong'. In response, Crown Prince Sunjong (純宗) organized an event to commemorate Empress Myeongseong, and officials suggested that the rebels of Eulmi incident be punished or that the Hongneung (洪陵), where the empress is buried, should be moved to another place. There was an atmosphere to remember the first empress of the empire. If we look at the objects of the Jangchungdan rites made in such an atmosphere, Hong Gye-hun (洪啓薰) is the first spirit to be enshrined, Lee Gyeong-jik (李耕植) is the second, and Lee Do-cheol (李道徹) and Im Choisu (林最洙) are also rituals, all of whom were loyal to the Empress. Therefore, it allowed people at the time to know metaphorically who the altar was built to commemorate Jangchungdan, and it was introduced in newspapers as a 'memory space for the empress and Eulmi incident'. Moreover, the fact that the first of the 15 reasons for Ahn Jung-geun's (安重根) assassination of Itoh Hirobumi (伊藤博文) was the crime of killing Empress Myeongseong shows that people at the time had a deep memory of the empress's death.

Since the establishment of Jangchungdan, this place has regularly held rituals twice a year in spring and autumn. The ritual resonated with the soldiers, with the first on November 10, 1900 and the last on October 15, 1909. After that, the ritual was not held any more because a memorial service was held at Jangchungdan after Itoh Hirobumi was assassinated by Ahn Jung-geun. Also, Japanese imperialism's colonization strategy, the ceremonies at Jangchungdan had a place to symbolize loyalty to Korea, so they were no longer allowed after the death of Itoh Hirobumi.

Jangchungdan was built in the southern part of the city, southeast inside the city walls. In the vicinity of Namsoyeong (南小宮) and others, there were also the Hunlyeon-won (訓練院) and the Hadogam (下都監) for overseeing the training of military officers, the training of the martial arts, and the reading military books. Therefore, it seems that this place was decided as a place for continuous rituals for the soldiers and loyalists.

And it can be seen that the Jangchungdan was in the form of an altar in that it was said in "The Annals of King Gojong" (高宗実録) to build an altar, not a shrine, as an architectural form to commemorate loyalty. Here, the architectural form of 'dan (壇)' refers to 'a site made higher than the surrounding area with soil or stones to hold rites, ceremonies, and events'. Therefore, Jangchungdan refers to a 'sanctuary space' in which an artificial altar is created on a large site and facilities for offering incense are placed on it.

In "Jangchungdan-yeonggeon-hagi-chaeg" (獎忠壇宮建下記冊), which records the construction details of Jangchungdan, the realm is divided into Naegiji (内基址) and Oegiji (外基址). In addition to the Shrine called Dansa (壇祠), various facilities such as the Jeonsacheong (典祀庁), Yangweiheon (揚威軒), Jangmundang (壯武堂), Yoliyeong (料理亭), stone bridge and wooden bridges are placed. Among them, the most representative building was Dansa, but the largest and most expensive building was the Yoliyeong of 30 pillars.

Also, what is unusual is that, although this place is a ceremonial space, various flowers were planted to decorate the surrounding landscape to match the natural scenery of Namsan (南山) Mountain, and the layout of the buildings was also made naturally. It is presumed that this was intended to give Jangchungdan a sense of sanctuary for daily life rather than a form of solemn and reverent ceremonial space. In other words, since it is a memorial facility for ordinary soldiers,

it is not a solemn and orderly ceremonial space where high-ranking people participate, such as Jongmyo (宗廟) or Sajik (社稷), but an open space where ordinary citizens can also participate.

The ritual in Jangchungdan gradually lost its light after the Japanese government signed the Eulsajoyag Agreement (乙巳条約) in 1905, and the abdication of Emperor Gojong in 1907. On the other hand, Jangchungdan was paradoxically recognized as a symbolic place for independence, and citizens tried to hold the 'Korean Independence Day' here.

On the other hand, the change that occurred in Jangchungdan, where the continuous rites disappeared, was to erase the sense of place as a sanctuary. Accordingly, Jangchungdan started to be transformed into a park in 1919. However, the first damage to the sense of place as a sanctuary was in 1904 when a red-light district was built in Shin-machi (新町 : currently Mukjeong-dong). Although it was a bit far from Jangchungdan, people recognized that the sanctuary was being damaged.

Afterwards, the intention to completely erase the place of Jangchungdan was to build Hakubunji Temple (博文寺) to commemorate Itoh Hirobumi on the hill east of the altar. Hakubunji Temple was built in 1932 with a plan to commemorate the 20th anniversary of Ito's death. In addition, the Seonwonjeon Building (濬源殿) of the sacred Gyeongbokgung Palace (景福宮) was moved to be used as a temple kitchen, and the main gate Gyeongchunmun (慶春門) of Gyeonghuigung Palace (慶熙宮) was moved to be used as a main gate of the temple, damaging the symbolism of the original building and reused it. Moreover, in 1937, a statue commemorating the heroic story of the three Japanese soldiers who died in the Manchurian Incident and the Shanghai Incident was erected right in front of the Dansa (壇祠) Building.

And in order to promote the changed appearance of the colonial city, Japan transformed the image of Keijo (京城) into a colonial city by showing Hakubunji Temple as the Keijo tourist route along with the Government-General of Korea Building, Keijo City Hall, and Chosen Shrine (朝鮮神宮). As such, the colonial power gradually changed Keijo into a colonial city through the domination of space.

## 大韓帝国と明治の空間の重なり

1. はじめに
2. 明成皇后の表象空間——奨忠壇
3. 奨忠壇の祭祀廃止と植民都市への没落
4. 聖域としての祭壇
5. 奨忠壇の建築空間構成
6. 明治の空間移植と奨忠壇の変化
7. むすびにかえて

### 1. はじめに

大韓帝国の歴史は、高宗<sup>コジョン</sup>が1897年10月12日（陽暦）寅時（午前3-5時）に圜丘壇<sup>ウオングダン</sup>に進み、金で飾った玉座に座って皇帝として登極し、出帆した（訳注：高宗が清の冊封を受けた「国王」ではなく清と対等の「皇帝」として即位し、清から下賜された国号「朝鮮」を「大韓」に改めることによって、冊封体制からの離脱が表明された）。こうして始まった大韓帝国を代表する空間は、何よりも皇宮である徳寿宮<sup>トクスグン</sup>（1906年に慶運宮<sup>キョンウングン</sup>から改称）を中心とした貞洞<sup>ジョンドン</sup>である。

ここはアメリカ、イギリス、ロシア、フランス、ドイツなど西洋各国の公使館と領事館、そして宣教師たちが密集した場所だった。当時ここでは、景福宮<sup>キョンボックン</sup>（朝鮮王朝の象徴空間）と南北に直接つながる太平路<sup>テピョンノ</sup>が新たに開通したり、皇帝の象徴空間である圜丘壇と帝国最初の迎賓館である大観亭<sup>テグアンジヨソ</sup>とを結ぶ小公路<sup>ソゴンノ</sup>が開通したりするなど、皇居を中心とする新しい帝国の都市空間が形成された。また、近代文明の象徴である路面電車と鉄道も初めて走りだした。このように貞洞は、韓国近代文明の揺籃であり中心でもあった<sup>1)</sup>。

このような場所性を持つ貞洞とともに、もう一つ帝国の象徴的空間として、奨忠壇<sup>チヤンチュンダン</sup>があった。奨忠壇は、都城内東南側の、朝鮮時代の軍営である南小宮<sup>ナムソヨソ</sup>があった南山<sup>ナムサン</sup>のふもとに立地していた。都城内南部の日本人の集団居住地だった泥岬（本町通：現在の明洞と忠武路<sup>ミヨンドン チュンムロ</sup>）を中央に置き、西側には貞洞、東側には奨忠壇が東西両側に位置する形だった。つまり、大韓帝国期の都城内南部の東西には、富国強兵のための象徴的な場所が位置することになった。

この二つの場所が韓国近代史の中心地として浮上するようになった直接の契機は、1895年10月8日（陽暦）に、明成皇后<sup>ミョソソソ</sup>が景福宮で日本人の刺客に暗殺されるという乙未の変が起き、高宗が景福宮から貞洞にあるロシア公使館に移御するという俄館播遷（訳注：露館播遷）を断行したことだった。この時から、貞洞は帝国の中心空間として新たに再編されはじめた。そして5年後、都城の中に明成皇后を追悼する記憶空間を作った。つまり、1900年に奨忠壇という「忠」を奨励する聖域を作り、1年に2回、春と秋に香を焚きながら明成皇后を記憶する追慕の場を造成したのである<sup>2)</sup>。これは、国のために犠牲になった軍人たちを

追悼してこれに報い、軍人たちの士気を鼓舞するためのものだということが知られている。だが、より根本的な意味は、明成皇后を表象する空間を都城の中に作り、大衆が追悼して記憶にとどめられるようにする意図で造成されたものだった。

このような奨忠壇はその領域が植民地期に変貌し、解放後に再び変化し、今は奨忠壇があったという記憶だけが伝えられている。つまり現在、この場所には奨忠壇碑だけが奇妙な位置に一つ残っているだけで、奨忠壇がはたしてどんな姿で存在したのか、さらにはどのように変化していったかなどについては、あまり知られていない。

そこで本研究では文献資料だけでなく、地図や写真など非文字資料の活用を通じて、奨忠壇がどのように誕生し、その歴史的意味は何かということだけでなく、その空間構成についても見ていく。さらに、それが植民地時代にどのように変化していったかも見ていきたい。このことは、奨忠壇の歴史と空間に対する総合的な理解だけでなく、植民地という近代を通じて、都市の場所性が変化しながらもどのように持続していくかを理解する際にも参考となるだろう。

## 2. 明成皇后の表象空間——奨忠壇

奨忠壇は、国家のために犠牲となった軍人たちを祀るための空間として造成されたことが知られている。しかし、奨忠壇を造成した背景には、このような表面的に知られていること以外にも、別の意味が内包されている。

奨忠壇で招魂祭が行われた直後、高宗は「1900年は明成皇后が50歳になる年なので、悲しむ気持ちが他の年よりも格別である」と回顧した<sup>3)</sup>。明成皇后は高宗より1年前の1851年9月25日（陰暦）、京畿道驪州キョンギド ヨジユで生まれた。したがって、生きていたら1900年は50歳になる年だった。ちなみに、この年は乙未の変で明成皇后が暗殺されてから5周忌になる年でもあり、20世紀の始まりを控えた年でもあった。

一方1900年に入ると、政府は国家のために犠牲になった忠臣たちを祀るための措置を絶えず命じていたが<sup>4)</sup>、その過程で、国家のために犠牲となった軍人たちを祀るための本格的な措置を元帥府に推進させた<sup>5)</sup>。祭祀の対象は、最初は甲午年（1894年）以後に戦死した軍人たちだったが、その後、乙未の変の逆賊を処罰することを求める上訴が始まると<sup>6)</sup>、乙未の変に対する記憶を思い出させるための措置が多くの人々の間で議論されるようになった。『梅泉野録』には、乙未の変の逆賊で日本に渡った権溼鎮クオンヒョンジンと安駟寿アンギョンスに対する処分問題について、多くの臣下たちが討逆疏（逆賊を糾弾する上疏）を上げ、二人の処刑を求めたという内容が記されている。結局、彼等は高宗の命令で処刑された。当時、李裕寅イユインは、息子の立場（訳注：臣下）で母親（訳注：明成皇后）の敵を討つのは当然だという内容の榜文（ある事を広く知らせるために、人々が通る道や大勢集まる場所に掲げる文）を掲げた。その後も臣

## 大韓帝国と明治の空間の重なり

下たちは様々な人の処刑を立て続けに要請したが、その対象となったのは、すべて乙未の変のあと高宗の廢位問題を取り上げた人々だった<sup>7)</sup>。

また、この頃韓国で活動した西洋人の神父であるミュテル (Mutel) 主教の1900年5月から6月の日記には、明成皇后に関する興味深い内容がある。それは、南大門をはじめとする四大門と鍾路に、王妃の死の仇を討ち権滢鎮と安駟寿を絞首刑に処するために逮捕したことを知らせる布告文が貼られたということと、その布告文の署名者である李裕寅と張鳳煥<sup>チヤンボン</sup>は、高宗の許諾なしに権と安を処刑したとして配流刑となったが、実際には配流されず外国公使館で過ごしており、高宗が地方官吏に対して、彼らが流刑地に到着したという偽りの確認書を作成してソウルへ送るよう指示したなどの内容であった。そして、人々はこのような状況が何を意味するかを知っており、まだ人々に乙未の変の記憶が強く残っていると記録している<sup>8)</sup>。乙未の変に対する当時の人々の記憶は、韓国最高の独立運動家として知られる安重根<sup>アンジュン</sup>の言及した伊藤博文狙撃の理由15か条からも推測できるが、その中で最初にあげられたのが「明成皇后を殺したこと」というものだった<sup>9)</sup>。最高の知性人であり独立闘士だった安重根にも、明成皇后に対する記憶が強く刻まれていたことがわかる。

一方、これと共に、明成皇后が埋葬された清涼里<sup>チヨンニヤンニ</sup>の洪陵の場所が良くないので、遷奉しようという意見も出てきた<sup>10)</sup>。このため都監(国葬や宮闕の建築など大きな事業があるとき一時的に設置する官衙)を設置し、新しい陵の立地について何度も議論を重ねて、最終的に妙寂山金谷<sup>ミョオエサンクムゴク</sup>に位置を決めることになった。結局、純宗12年(1919年)金谷洪陵に明成皇后が遷奉されたあと、高宗もここに一緒に埋葬されることになった<sup>11)</sup>。

『ミュテル主教日記』1900年10月9日の記録には、東大門を出たところの忘憂里<sup>マンウリ</sup>で、新しく路面電車の線路を敷くといいながら、皇后の陵のために周辺の土地が強制的に収用されたという内容がある<sup>12)</sup>。『梅泉野録』にも尹容善<sup>ユンヨソン</sup>を総護使に任命したあと、役費20万圓を下賜し、金谷の新陵に鉄道と電線を敷設して、陵の周囲にあった臣民の墓地2万余基を掘り返したと記録されている<sup>13)</sup>。つまり清涼里に洪陵を造成し、まさにそこから帝国最初の路面電車を開通させたのは、新しく造成される陵に文明のアイコンである電車を敷設して、大韓帝国という近代文明国家の地位と明成皇后の記憶をオーバーラップさせようとしたものだろう。

このような一連の過程をみると、1900年の様々な社会現象は、明成皇后の記憶を人々に再び刻むためのいくつかの措置として行われたものであることがわかる。現在、本来の位置ではない奇妙なところに単独でしっかりと建っている獎忠壇碑の碑文にも、乙未年の忠臣たちのために獎忠壇を作ったと記されていることから、乙未年に対する記憶は獎忠壇建立の根本的な理由であったことがわかるが、その背後には明成皇后の存在があった(図1)。

獎忠壇碑 碑文：わが大皇帝陛下は上聖の資質を帯びて生まれ、中興の運を大切に



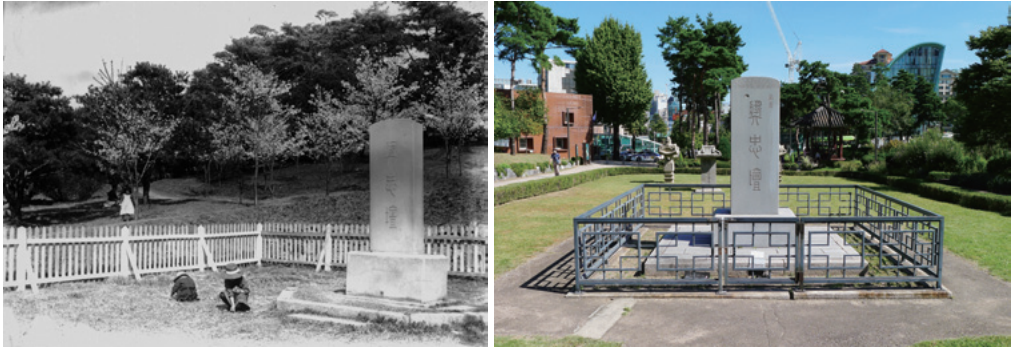


図1 植民地時代の奨忠壇碑の外観（出所：国立中央博物館）と2021年現在の状態

国を盤石の上に置き、悪い兆しがないか用心していたが、国運がたまたま滞って甲午・乙未の事変が起こり、武臣が身を投じて多くの死者が出た。嗚呼！ その毅烈は霜雪よりも凜として、その名節は太陽や星よりも輝くので、永く祭祀を行わなければならない。史書に記録されなければならない。そこで、聖明（皇帝）は特別に忠節を褒賞しようと考へ、悲しみを表す詔を下して壇を設け碑を建てて表彰し、さらにまた春と秋に祭祀を行う儀式を定め、これに報いて風格と声望を立てるという意を示した。これは本当に世界でも珍しいことである。士気を励まし、軍心を盛り立てるものが真にここにある。嗚呼！ 盛大かな、盛大かな。

正一品 輔国崇禄大夫 元帥府会計局総長兼任表勲院総裁 陸軍副将 勲一等 <sup>ミンヨンファン</sup> 臣閔泳煥  
勅により謹んで記し書く

光武4年11月<sup>14)</sup>

また、奨忠壇に祭られた人物をみると、これが誰のために造成されたかをより明確に知ることができる。初めて招魂祭を行った時の祭祀対象として、第一位に置かれたのは<sup>ホンゲファン</sup>洪啓薫だった。洪啓薫は壬午軍乱当時、明成皇后を王宮から脱出させた功績で重用された人物であり、乙未の変の時には皇后を守って死んだ忠臣だった。そして<sup>イギョンジク</sup>李耕植もいるが、この人物も乙未の変の時に死んだ忠臣だった。この他に<sup>イドチヨル</sup>李道徹と<sup>イムチユス</sup>林最洙もいるが、この二人は、高宗が露館播遷の前に米国公使館に行こうとして失敗した春生門事件で死んだ人物である。つまり、奨忠壇における主な祭祀対象は、明成皇后に関連する人物だった。

また、植民地期の新聞記事で、奨忠壇を「明成皇后と乙未の変で犠牲になった人々のための招魂壇」と紹介していることから、奨忠壇の意味を理解することができる<sup>15)</sup>。

このように、奨忠壇の建立は、大韓帝国の国家的地位の向上と、皇帝を象徴する空間である皇居や園丘壇などの造成以後の、近代文明化としての都市整備事業の延長線上で、明成皇

大韓帝国と明治の空間の重なり

後の生誕 50 周年と没後 5 周年となる年である 1900 年を記念して、皇后に対する記憶を都市空間に刻印させるためだったと判断できる<sup>16)</sup>。そしてその後、甲午年の軍人を含む多くの武人たちと、文廟に祀られた神威や、文人を含む忠臣も祭祀対象として拡大し、帝国の「忠」の空間を作っていた。

### 3. 奨忠壇の祭祀廃止と植民都市への没落

奨忠壇を造成して以来、ここでは 1 年に 2 回、春と秋に定期的な祭祀が行われた。主な祭祀対象は、はじめは乙未の変で犠牲になった軍人に対する祭祀だったが、1901 年以降は壬午軍乱（1882 年）と甲申政変（1884 年）で犠牲になった軍人に対象が拡大され、その後は武官だけでなく文官を含む忠臣たちに拡大され、さらに文廟に祀られた神威も奨忠壇に祀られて祭祀されとみられる<sup>17)</sup>。このような奨忠壇での祭祀は、軍人たちに大きな反響を呼んだ<sup>18)</sup>。

奨忠壇で行われた祭祀は合計 19 回で、1900 年 11 月 10 日に初めて祭祀が始まり、1909 年 10 月 15 日を最後として、それ以降は行われなかった。祭祀が中断された理由については二つの見解がある。一つは、1910 年 8 月 22 日に植民地に転落して、奨忠壇祭が廃止されたという意見、もう一つは 1908 年 7 月 23 日勅令第 50 号の「享祀釐正件」によって、朝鮮時代に行われていた大多数の祭祀を廃止して中断されたとみる見解である<sup>19)</sup>。

しかし、『皇城新聞』をみると、享祀釐正件が施行された後に、3 回も奨忠壇祭が行われたことが確認できる。そして、韓日併合以後は祭祀が行われなかったが、これは正確に言えば、1909 年 10 月 15 日に祭祀が行われて以降は行われなかったということである。なぜなら『皇城新聞』の記事で、4 月 15 日と 10 月 15 日に定期的に祭祀を行おうとしたとされていることからわかるように<sup>20)</sup>、植民地に転落する前の 1910 年 4 月 15 日にも、もう一度祭祀を行うことができたはずだからである。したがって、奨忠壇祭が行われなかったのは、他に理由があったことがわかる。

祭祀が継続されなかった直接的な理由は、ちょうど 1909 年 10 月 15 日に奨忠壇で祭祀が挙行されたあと、10 月 26 日に伊藤博文が安重根に狙撃される事件が起こり、直後の 11 月 4 日に奨忠壇で伊藤博文を称える追悼会が開かれたこと<sup>21)</sup>にあるようだ。

伊藤博文が死んだあと、韓国を強制併合しようという日本国内の強硬派からの強い要求と並んで、京城に居住する日本人の内部でも強い反発が起こった。『梅泉野録』には、安重根によって伊藤博文が狙撃されて以来、日本人がさらに厳しくなったとし、このような状況の中で宋秉峻ソンビョンジュンと李容九イヨングなどが合邦宣言書を作って日本政府に提出すると、合邦に関する問題が深く議論されはじめたと記録されている。『ミューテル主教日記』にも、一進会（大韓帝国期日本の植民政策の先棒を担いだ親日団体）が日本と合邦せよという声明を発表し、ソウ



ルの社会的雰囲気が非常に混乱したと記録されている<sup>22)</sup>。したがって、伊藤博文の狙撃事件は、奨忠壇祭の廃止だけでなく、予定された手順とはいえ、大韓帝国の植民地化をいっそう促進するのに直接的な影響を及ぼす事件だった。さらに、奨忠壇における祭祀は、韓国という国家に対する忠を強調する象徴性を持つため、韓国を植民地にするための日本帝国主義の植民地化戦略の中で伊藤博文の死後にはもはや許されなかったのである。

伊藤博文の葬儀は、偶然というにはあまりにも戦略的に、奨忠壇で挙行された。そして、のちにここに彼を称える博文寺が建立されるという結末ももたらした。

韓国内閣は、奨忠壇で開かれた伊藤博文の追悼式のために新聞広告をしようとしたが、とりやめた<sup>23)</sup>。追悼会の場に警察や憲兵隊などを待機させ、万一の事態に備えたという当時の雰囲気から推測すると、一般人の出席を制限し事件を防止するための措置で、当時の韓国世論などの影響ではないかと推定される。その一方で、各学校の学生たちには葬儀への出席を強要し、一般官吏には参席のため追悼式当日に休暇を出した<sup>24)</sup>。追悼式は韓国の伝統的な方式で行われたが、午後2時に始まり約2時間行われた。当日の追悼会の儀式については『大韓季年史』に、以下のように詳しく記録されている<sup>25)</sup>。

11月4日（伊藤博文の葬儀日）、皇帝は統監府に行ってから、伊藤博文の葬儀追悼会に参席した。皇太子（日本にいた）は礼服を着て、葬儀に行き参席した。同日、皇帝は詔書を下して伊藤博文の功績を賞賛した。

内閣および府民は、奨忠壇で官民大追悼会を開いた。発起人である李完用<sup>イワニョン</sup>および各部の代表と多くの官吏、義親王<sup>ウイチンワン</sup>と永宣君<sup>ヨンソングン</sup>・李垞<sup>イジュニョン</sup> 鎔<sup>イジュニョン</sup>ほか多くの皇族および宮内部の高級官吏、漢城府民会会長の代理として副会長<sup>ユンヒョジョン</sup>・尹孝定<sup>ユンギルチユン</sup>（当時、兪吉溶<sup>ユギルチユン</sup>は伊藤博文の葬儀に出席するため日本に滞在していた）などが参席した。尹孝定は、ソウル内外の各町村の役員および議員と人民を、強制的に参加させた。学部大臣李容植<sup>イヨンジク</sup>は訓令を下し、官立学校と私立学校の職員に、学生を連れて参加するように強制した。各新聞社は新聞の発行を中止し、参加した。警視庁では五署（訳注：都城内の行政単位で中東西南北の5署があった）の人民たちに扉の上に半旗を掲揚させ、旗竿には黄麻布を巻きつけて弔意を表させた。内部大臣朴齊純<sup>パクジエスン</sup>は、漢城府及び十三道の観察使に訓令を下し、学校は一日学業を休み、歌と音楽を禁止するようにした。

奨忠壇南麓に白い幕のテントを張り、中には伊藤博文の位牌を奉じて祀ったが、位牌には「太子太師大勳位文忠公（以上は我が国の朝廷から下したもの）公爵伊藤博文殿下神位」と記した。位牌の前には、供物を並べた机と香炉を載せた卓子があった。供物は我国の昔の礼法によって、飯と汁、酒と果物、脯肉と食鹽、麵と餅、プソングとナムル、魚と肉などを前後左右に広げた。さらに、紅紗燈籠がかかっていたが、皇后が宮女6人に行き参席するように命じたのだった。官吏と人民及び軍隊、学生など参列者が7、

8千人にのぼった。

李完用と内閣、各院、各庁の官吏が位牌の前に至ると、音楽が演奏された。李完用は体を曲げて香を吸ったあと、酒を奉げた。祭文委員が李完用などの祭文を読んだあと、李完用および各大臣と官吏は、体を曲げる鞠躬礼を行って退いた。義親王と李垞鎔以下、何人かの皇族と官吏が位牌の前に進むと、音楽が演奏された。侍從院卿・尹徳榮が体を曲げて香を吸ったあと、酒を捧げた。尹徳榮などの祭文を読んだあと、尹徳榮および多くの皇族と宮内部の官吏は、体を曲げる鞠躬礼を行って退いた。尹孝定とソンビ（訳注：学識や礼節のある士）と人民が位牌に進むと、音楽が演奏された。尹孝定が体を曲げて香を吸った後、酒杯を捧げた。尹孝定などの祭文を読んだ後、尹孝定とソンビと人民は、体を曲げる鞠躬礼を行って退いた。音楽が演奏された。軍隊が、位牌に敬礼をして退いた。音楽が演奏された。各学校の職員と生徒たちが、位牌に敬礼をして退いた。執事を引き受けた人がその位牌を片付けて机を取めた。祭文はかなり多かったが、煩わしく繰り返されることを避け、たった三つだけ使用し、すべて伊藤博文の功績を絶賛するものだった。

11月5日、その供物を各官庁に分けて送った。

伊藤博文の死は、韓国人には嬉しいニュースだった。それは、伊藤博文が乙未の変をはじめ、1905年の乙巳条約（訳注：第二次日韓協約）と1907年の高宗皇帝廃位などの直接的な責任者であるという認識があったためだった<sup>26)</sup>。高宗皇帝は、はじめ伊藤博文の追悼式に勅使だけ送って参席しないことにしていたが、事態が非常時局だという点などを考慮して、結局、純宗皇帝に続いて統監官邸に弔問に赴いた<sup>27)</sup>。

高宗と純宗の弔問の動線<sup>28)</sup>（図2）

・高宗：11月4日 午前9時40分・大漢門出発→布徳門前路→新橋→黄土岬→鍾路→鉄物橋→布塵屏門→水標橋→前永禧殿前路→本町五丁目→寿町三丁目→日出町→統監官邸→10時30分・環宮。

・純宗：10月28日 午後3時・敦化門出発→罷朝橋→布塵屏門→水標橋→前永禧殿前路→本町五丁目→寿町三丁目→日出町→統監官邸→日出町→寿町三丁目→本町五丁目→前永禧殿前路→水標橋→布塵屏門→鉄物橋→鍾路→黄土岬→新橋→布徳門前路→大漢門から徳寿宮へ問安→午後5時・環宮。

#### 4. 聖域としての祭壇

帝国初の招魂壇である獎忠壇は、都城東南の南山麓から流れ落ちる水の流れが清溪川に流

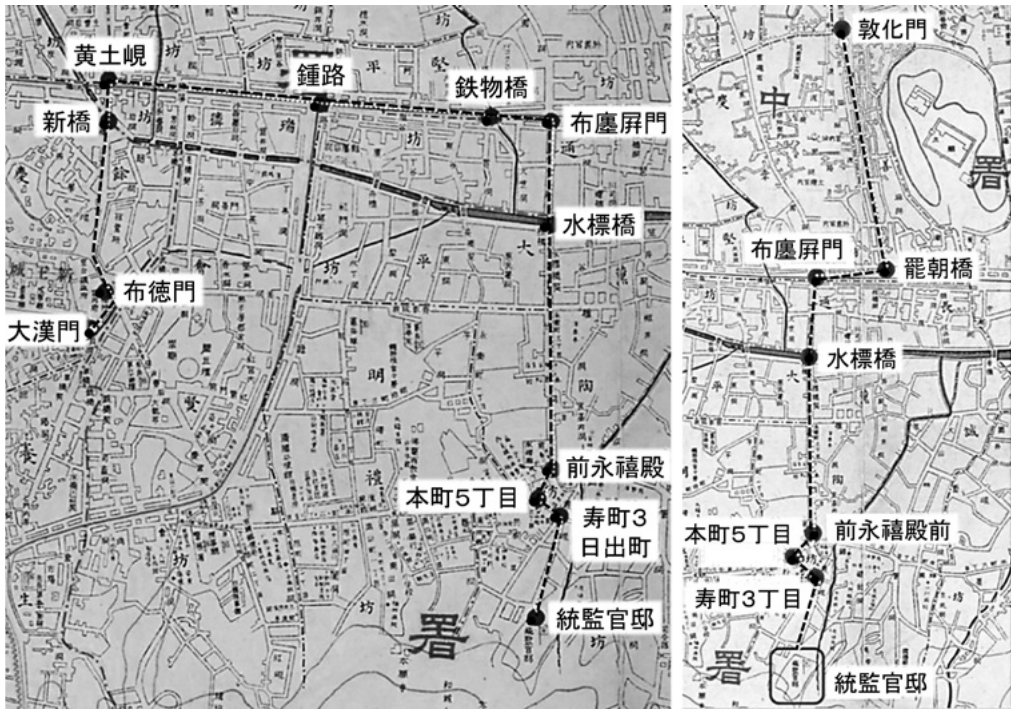


図2 高宗(左)と純宗(右)の弔問経路:1907年「最新京城全図」に表示(出所:ソウル歴史博物館)

れ込む、南小門洞川の西側に位置していた。この周辺には朝鮮時代の軍営だった南小営があり、南小営付近には、軍事の試才と武芸の訓練および兵書の習読を管掌するための官署である訓練院と、下都監も位置していた<sup>29)</sup>(図3)。宣祖の時には、明の要求で武神として尊敬される関羽を祀る祠堂をこのあたりに建てようとした<sup>30)</sup>。また、『日省録』と『正祖実録』の記録をみると、都城の中で最も広い軍人たちの試射場であり、都城内への近さと空間的規模がよく整った場所として説明されている<sup>31)</sup>。このため、戦死した軍人のための祭祀空間を、この地域に決定したとみられる。

奨忠壇は、元帥府軍務局総長・李鍾健<sup>イ ジョンゴン</sup>が高宗に対して、祭祀空間を祠堂にするのか、あるいは祭壇にするのかを議論する過程で、壇を積んで祭祀する形式に決定された<sup>32)</sup>。そして向かいの丘には奨忠壇碑を建てて聖域であることを表象した。

ここで「壇」というのは「台」と同じ意味で、祭祀や儀式、行事などを挙げるために、土や石などで周囲より高くした土地や場所をいう<sup>33)</sup>。言い換えれば、奨忠壇は、忠を称える場所に土を積み上げ、祭祀空間として造成した「聖域化された祭壇」を意味するのである。したがって、奨忠壇という聖域に、壇祠<sup>34)</sup>をはじめとする様々な祭祀施設が配置される建築形式であった。このように聖域化された奨忠壇は、近代の地図でみることができる(図





図3 18世紀「漢陽都城図」の中の南小宮と訓練院の位置（出所：Leeum 美術館）

4)。

祭壇としての奨忠壇の建築形式は、1932年に奨忠壇の東側の丘に建てられた博文寺の敷地設計図（図5）で、奨忠壇の建物群がある部分に少し段差を設けて高くして、ここにいくつかの階段を設置してある様子からも確認できる。奨忠壇公園平面図（図8）では、奨忠壇の領域が、直線になった長い石段上に位置するように変化している様子を確認することができる。また、この図では、奨忠壇に配置された壮武堂と揚威軒、奨忠褒烈祠などの建物の名称と位置関係も確認できる。

そして、このような空間構成を、『奨忠壇営建下記冊』と近代の写真を通してみると、サツキなどの花草が植えられ、花苑や花階（訳注：建物の裏の斜面に階段状に作る花壇）も飾られ、南小門洞川が流れるところには石橋と木橋が設置されて奨忠壇と奨忠壇碑を連結している。また、前述の図面からわかるように、建物の配置が秩序立って配置されず、地形に沿って自然に配置されている点などから、厳粛な空間としての感じではなく、南山の下に位置する自然と調和した無理のない構成となっていることがわかる。近代国民国家へと歩みはじめた大韓帝国期の国家経営の一断面として、大衆と交流しようという空間的な感覚を持たせてくれる。



図4 1917年「京城」地図：「奨忠壇」と表記されている所の水の流れの西側が「堆土」または「土堤」の地図記号で表示されているので、人工的に積み上げられたはずだと確認できる。奨忠壇の西北側には、1904年に造成された新町遊廓が位置する南北方向の直線道も見える。（出所：奈良文化財研究所）

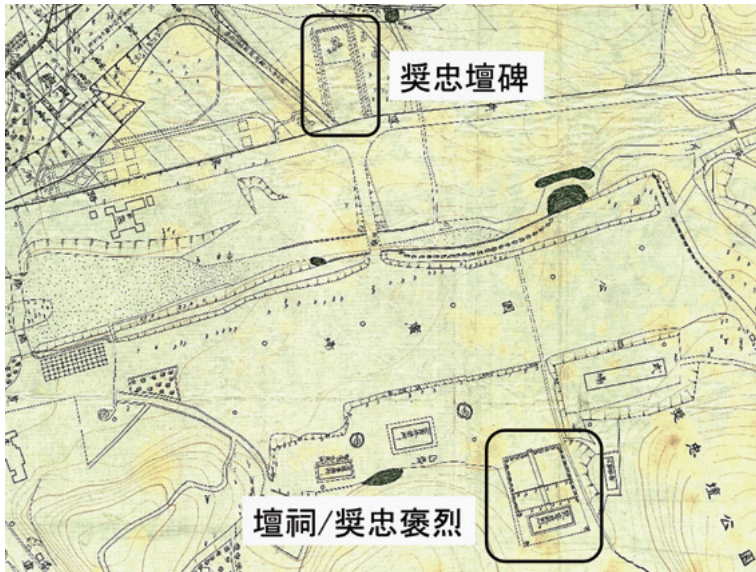


図5 「伊藤公追福寺院新築敷地設計平面図」（出所：国家記録院）



## 5. 奨忠壇の建築空間構成

奨忠壇の建築空間構成については、『奨忠壇營建下記冊』を通じて概要をみることができる。この資料には、奨忠壇を構成する様々な建築の構造と規模を把握できる寸数（訳注：寸は伝統建築の柱間の単位、以下カンと表記）と材料、費用などが記録されている。

まずこの資料には、工事に先立ち、ここで農業によって生活していた人々の家屋と耕地を、奨忠壇の造成のために購入したり撤去したりしたという内容がある<sup>35)</sup>。そして、開基式のために致誠（誠意を込めて祈願する行為）を行い、一次工事の完了時点である光武4（1900）年11月と、二次工事の完了時点である光武5（1901）年5月の2回にわたる儀式も行われたことが出ている。開基式の費用は2圓85銭2厘だが、2回にわたる儀式に費やされた費用はそれぞれ818圓と540圓で、盛大な行事だったことがわかる。

また、奨忠壇は祭祀空間だが、独特なのはサツキなどいくつかの花草で景観を飾ったことである。これは、奨忠壇を厳粛な祭祀空間というよりは、南山という立地と相まって、大衆と交流できる場所に作り上げようとしたものと思われる<sup>36)</sup>。つまり、一般の軍人たちを祀る記念空間だが、宗廟や社稷、圓丘壇のように厳粛で位階的な空間ではなく、市民と共にある大衆的な空間として作ったものであることがわかる<sup>37)</sup>。

領域は、内基址と外基址の二重の境界で区画されていた。内基址は150間の木柵で、外基址は430間の鉄柵で囲まれていた。内基址の領域の入口には、下馬石（馬に乗って降りる際に利用される石で、聖域を表示する象徴となる）も置かれた。このような境界で区画された奨忠壇の姿は、1911年「京城府市街図」（図6）でみることができる。地図には「奨忠壇」と書かれている部分に複数の建築があり、この建物群が直線の台形の中に配置されていることが確認できる。この台形の領域が、外基址と推定される。東側の丘には「奨忠碑」もあるが、南小門洞川を渡って奨忠壇碑まで直線で道が続いている。直線ということから、人為的に造成された道であることが分かる。奨忠壇碑にも四角形の境界が表現されているが、これは碑を囲む木柵とみられる。記録によれば奨忠壇碑が碑閣内に安置され、碑閣の周囲は19間の木柵で囲まれており、木柵門もあった。碑閣は1カンが13尺、つまり柱の間隔が約4mの建物だった。

このような境界で構成された奨忠壇と奨忠壇碑の領域を計算してみると約11,368坪で、現在の徳寿宮の面積の3分の2を超えている<sup>38)</sup>。したがって、大規模な空間を奨忠壇の領域として造成したことがわかる。

資料には、壇祠<sup>39)</sup>、典祀庁、揚威軒、壯武堂、料理亭、庫直処所、士卒処所、廁間、石橋と木橋（大樑板橋、中板橋）などの建物に関する内容も記されている。

この中で、壇祠は奨忠壇で最も位階の高い象徴的な建物で、3層の築壇（築台）の上に15

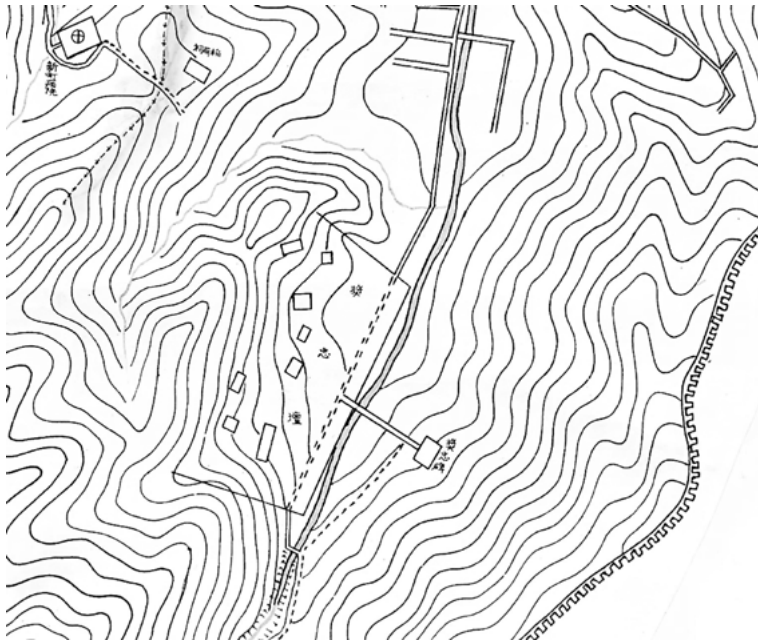


図6 1911年「京城府市街図」にみえる褒忠壇の領域（出所：国立中央図書館）

カン規模で建てられ、軒下は梁鉄で飾られた。建物の裏側には山並が続いており（壇後主龍）、前には土の広場を置き、建物の入口には石を敷いて進入動線を構成し、板に刻まれた国旗1双も置かれた<sup>40)</sup>。

典祀庁は6カンで、一角門（訳注：二本の柱の上に瓦屋根を載せる形式の門）を二つ置き、石垣（14間半＝約26m）を築き、その下には水路を置いた。そして、裏庭には花階を飾った。壮武堂は10カンで、典祀庁と同様に花階を飾り、当時としては非常に珍しいことだが建物前面にガラス窓を設置した。揚威軒は17.5カンで、庭には槐の木2本があり、やはり花階を飾ってガラス窓が使われた。

このような建物の様子を写真（図7の左側）で見ると、八作屋根（訳注：反りのある入母屋造のような屋根の形式）に正面5カン、側面2カンの10カン規模で、正面には各カンに8つずつ合計40のガラス窓がある建物が、壮武堂である。壮武堂の正面には階段があり、その前には平坦に整備された土の広い空間があることが確認できる<sup>41)</sup>。壮武堂の右の後ろには、数軒の建物も確認できる。また、別の写真（図7の右側）を見ると、中央に大きな木があり、木の左右に2棟の建物が確認されるが、右の建物が壮武堂、木で側面の一部が隠れている建物が揚威軒である。

褒忠壇で最大の30カン規模で、38.5間（約69.3m）の木柵に囲まれた料理亭は、周辺に花階と石仮山を飾り、庭も整備された。そして鉄で虹霓（訳注：アーチ）を作った長明燈も2つ設置した。この建物は、祭祀前後の飲食の用意や休息を兼ねた施設として運営されてい



図7 奨忠壇の建築外観（出所：ソウル市立大学博物館）

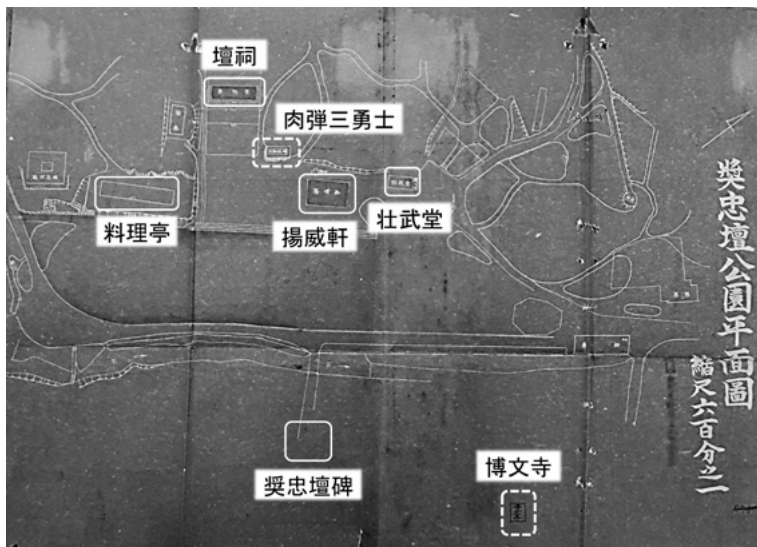


図8 1942年「奨忠壇公園平面図」（出所：国家記録院）

たと推測される。

このほかにも、庫直処所、士卒処所、厠間などの施設を備え、松材の虹霓門（訳注：アーチ型の門）や、石橋と木橋もあった。木橋は、規模が大きい方は9m×4.5m（大樑板橋）、小さい方は5.4m×3.6m（中板橋）であった。この橋は、奨忠壇に公園が造成された後の写真にもしばしば見られる。また、大旗章と五色旗章が設置され、高さ50尺（約15m）の国旗を挿す国旗掲揚台もあった。

このような文献資料と写真や地図などの資料を総合して、奨忠壇の主要建築配置を現在の地形に重ねてみると、図9のような空間的配置になっていたことがわかる。



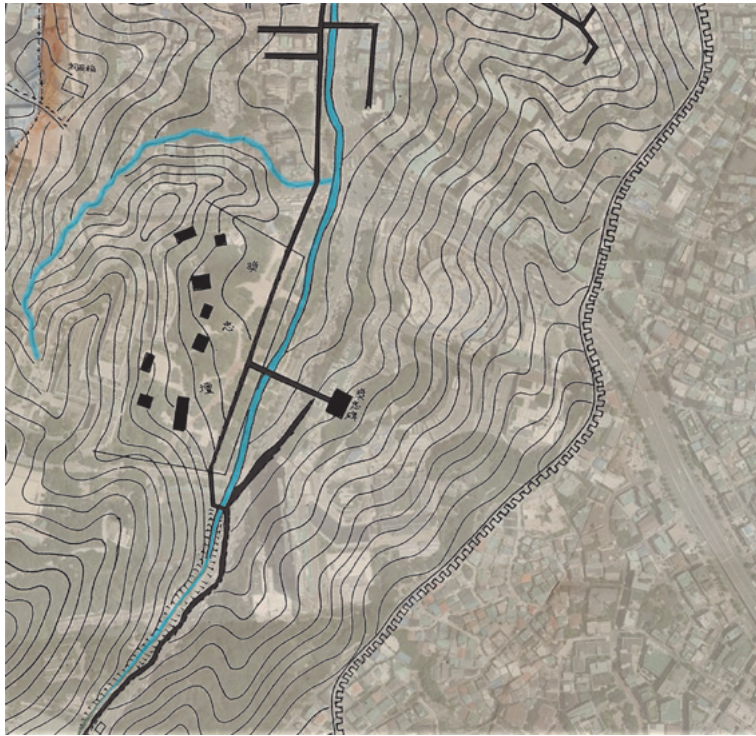


図9 奨忠壇の建築配置構成（1911年地図+2019年航空地図）

## 6. 明治の空間移植と奨忠壇の変化

1905年、乙巳条約が締結されたあと、奨忠壇の祭祀は徐々に衰退し、形式的な祭祀だけが続けられていた。『大韓毎日申報』1908年3月22日の記事には、「奨忠壇の祭祀が軍人も無く軍歌も無く寂れた様子」だと記録されている。本来、奨忠壇の祭祀には軍歌もあり、銃声も響く記念式として演出されていた。しかし、このような姿は徐々に消えていったが、結局、伊藤博文の追悼式がここで開かれた直後に完全に廃止されたのだった。その一方で、消えていった奨忠壇は独立のための象徴的な場所として認識され、市民はここで「大韓独立祭」を行うなど反日抵抗活動の舞台にもなった<sup>42)</sup>。

一方、1910年に植民地に転落すると、大韓帝国の記憶を消そうとする変化が本格的に現れはじめた。まず、奨忠壇の周辺地域では、日本の天皇家の祖先とされる初代神武天皇の祭日である4月3日（訳注：神武天皇祭）に合わせて記念植樹事業をすることになった。これによって、奨忠壇は日本天皇家にとって重要な場所性を獲得する契機となり<sup>43)</sup>、以後ここは総督府の定期的記念植樹事業の場としても利用され<sup>44)</sup>、1923年4月5日には朝鮮総督が直接記念植樹をしたこともあった。



図 10 新町遊廓（左）と奨忠壇公園の散歩（右）の様子（出所：ソウル歴史博物館）

1919年に入ると、奨忠壇は公園として造成されるようになった。当初の奨忠壇は、宗廟や社稷と同様の国家の聖域のような厳粛な空間ではなく、南山の自然の景色に似合った、一般市民と交流できる親しみやすい空間感を持つように構成されていた。つまり、最初から都市公園としての性格を持っていた。だが、ここは厳密には聖域であり、それは明成皇后に関する記憶空間としての意味を持つ場所だった。しかし本格的な公園化が進むにつれて、桜が植えられ、公園施設も一つ二つと生まれ、聖域としての場所性は消されていった。実は、奨忠壇の場所性に影響を与えはじめたのは、1904年に新町に遊廓を作ってからだった。奨忠壇とは少し離れた位置だったが、人々は新町遊廓が聖域を毀損させると認識した<sup>45)</sup>。実際、1921年、新町遊廓の有志は奨忠壇公園に電灯600個を寄付し、夜景を満喫できる遊廓の散策路のように利用した<sup>46)</sup>（図10）。

1922年には、奨忠壇公園で日本の右翼の元祖である国粋会の発会式が行われた。まず京城神社に参拝し、君が代を歌って天皇万歳をしたあと、祝賀宴をするという順序で進行了<sup>47)</sup>。また、奨忠壇周辺では様々な運動競技が行われた。運動会は1906年頃から新聞記事にみえはじめるが<sup>48)</sup>、官立普通学校の運動会のあと、奨忠壇は学校の運動会の場所としてよく使われた。武官学校でも学徒試験のあと、奨忠壇地域で運動会を開いたという記録があるが、奨忠壇周辺地域は武官学徒たちの集まりの場としてもよく使われていたようだ<sup>49)</sup>。このように、京城の様々な学校や機関の奨忠壇地域での運動会の集まりは日常化していった。しかし、この時期でも聖域としての奨忠壇には境界が設定されており、把守憲兵も守っていた。したがって、ここに無断で侵入することは許されなかった<sup>50)</sup>。しかし、植民地として併合されると、このような境界は、奨忠祭祀の廃止とともに無意味になり、消えていった。

一方、奨忠壇が公園として造成されるに伴って、周囲の山林を損なわない範囲である約3千坪規模で、小学校の児童の運動場を作る案が議論され、一般人のためには訓練院に大規模な運動場を作るという議論が始まり<sup>51)</sup>、1921年には現代式施設は備えていなかったが整地して丘を観覧席として造成された運動場が作られた<sup>52)</sup>。つまり1920年代初めには、奨忠壇の入口の、現在の奨忠体育館がある場所に、初期的な施設だが運動場が設けられた。



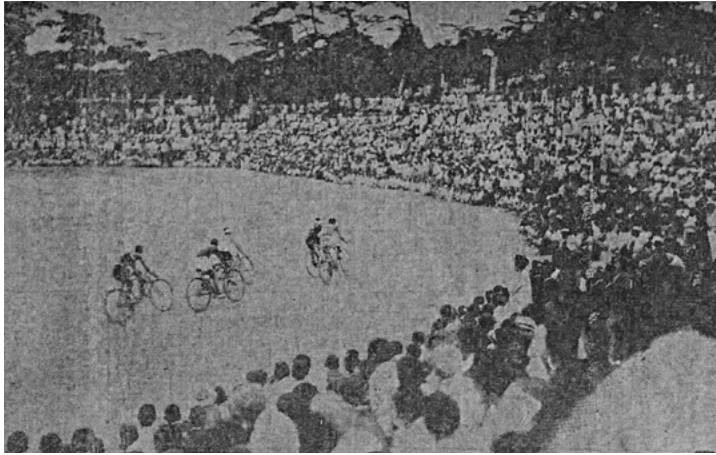


図11 1922年5月22日の自転車レースの様子（出所：『毎日申報』）

この運動場では様々な運動競技が行われたが、その中で最も韓国人の心を捉えたのは自転車大会で、ここには「自転車王・<sup>オムボクドン</sup>嚴福童」がいた。当時、嚴福童の自転車競技は韓国人たちに大人気を博したが、その歴史的舞台が獎忠壇公園の運動場だった<sup>53)</sup> (図11)。

かつて、獎忠壇公園運動場には、日本の国技である相撲のために国技館建設計画が立てられたことがある。相撲は、日本では1909年に国技館が建設され、日本人のナショナリズムを鼓舞するスポーツ種目の一つとしての地位を占めた<sup>54)</sup>。そして、その影響は植民都市である京城でも1920年代から現れはじめた。つまり、日本の群馬県に住む鈴木ほか1名が、国技館を設立しようとして、訓練院の敷地払下げを請願しはじめた。しかし、訓練院の敷地は将来の市街地として適当な場所であり、学校の隣接地であるとして許可されなかった。そこで、今度は獎忠壇公園に附属した西四軒町の国有地を建築地と決め、総督府に許可を申請した<sup>55)</sup>。そのあと、獎忠壇地域にあった別の国有地約3千坪に国技館を建てることにして前の申請は取り消され、その後何度も国技館建設の場所について議論が続いたが、最終的にはすべての計画が取り消された。当時の建設計画に伴う図面などが残っているが、この計画で作られた配置図と、獎忠壇公園の配置図を比較すると、最終建設地に決定されたのは現在の獎忠体育館が位置する場所であったことがわかる。

一方、当時のこのような変化は、公園を使用する際に使用料や予約料を支払うなど、京城府に事前許可を求めることをやめた公園使用条例第3条の改正にもその原因があったとみられる<sup>56)</sup>。だが、都城内の都心部に近い場所に、このような規模で自然景観を備えている場所がなかったという点と、日本人の居住地とも遠くないアクセスの良い場所だったという点が主な原因だったようだ。

このような変化の中で、獎忠壇の場所性を完全に逆転させたのは、ここに伊藤博文を称える博文寺を建てるようになったことである。伊藤博文が狙撃されたあと、日本だけでなく韓



図12 博文寺配置図（左）と奨忠壇から眺めた博文寺の全景（右）（出所：国家記録院，ソウル歴史博物館）



図13 博文寺庫裡（左）と博文寺から眺めた石鼓殿（右）（出所：ソウル歴史博物館）

国内の親日性向を持つ団体や人々からも韓国併合に対する世論が高まり、結局、韓国は植民地として併合された。このような雰囲気の中で、明治の元勳である伊藤博文のための神社を建立しようとしたり、銅像や功德碑などを建てようという意見が自然に表出されたりしたが、銅像や功德碑などは韓国人に毀損される恐れがあると判断し、寺院を建立することが決定された<sup>57)</sup>。このような寺院建立は、伊藤博文の死後20周忌を記念して計画が本格的に推進され、1930年にその位置として、伊藤博文と縁故が深く、そして追悼式を行った場所である「京城の奨忠壇」が選ばれた<sup>58)</sup>。博文寺の建立には、景福宮の神聖な塔源殿（王の肖像画や絵画を保管する殿閣）の建物を移転して庫裡と書院に転用したり、慶熙宮の正門である興化門も移転して博文寺の総門として使用したり、高宗皇帝の業績を称えるため1902年に園丘壇の隣に建立した石鼓殿を移転して鐘楼として使用したりした<sup>59)</sup>（図12・13）。

一方、博文寺の建立当時、南山にはすでに1925年に朝鮮神宮が建立され、日本の太陽神である天照大神と明治天皇を、植民都市京城を守護する神として祀っていた。さらに、朝鮮神宮竣工直前には京城駅が開業したが、朝一番の列車で朝鮮神宮の神体を日本から釜山経由で京城まで運んだことが、京城駅の出発点となった。そして東大門には京城運動場も作られ



図14 1937年の肉弾三勇士に対する祭礼

だが、これは使用条例第1条にも示されているように、1924年に日本東宮の結婚を記念するために建設されたものだった<sup>60)</sup>。しかし、開場記念としての初の運動競技大会が、「朝鮮神宮奉賛競技大会」となったことからわかるように、朝鮮神宮に祀られた二つの神の降臨を祝う儀礼として運動場の開場が告げられた。つまり、京城運動場で行った初の行事が朝鮮神宮奉賛競技大会だったことから、朝鮮神宮に祀られた二つの神を京城人たちに刻印しようとする意図があったのがわかる<sup>61)</sup>。同時に、1926年には景福宮に朝鮮総督府庁舎が建設され、徳寿宮の向かい側には京城府庁も建立されるなど、この頃の京城は植民都市への変化が絶頂に達した状態だった。このように植民地権力は、植民地京城を政治・行政だけでなく、宗教や体育活動をはじめとする日常生活を営む空間の支配を通じて、日本帝国の植民都市に形象化させていった。

太平洋戦争を目前にした1937年には、満州事変と上海事変で犠牲になった日本軍肉弾三勇士の英雄談を称えようと、奨忠壇の壇祠の正面に彼らを称える銅像を建て、大韓帝国招魂壇としての意味を日本帝国招魂壇に変えて占有していった(図14)。

1940年に入ると、奨忠壇で興亜日本展望博覧会も開催されることになったが<sup>62)</sup>、この時の配置図を見ると、博覧会場で最も高い位置にある肉弾三勇士の銅像を中心に置き、その下に各展示館を配置している。これによって、奨忠壇が日本帝国を宣伝する場所として完全に変貌していったことを確認できる。

このように変化していった奨忠壇は、1930年代から植民地京城の主要観光ルートに含まれ、植民都市を支配する権力機関である朝鮮総督府と京城府庁舎だけでなく、明治の精神が含蓄された朝鮮神宮や博文寺などとともに、京城を旅行する観光客に見られることで植民地都市京城のイメージを形成していった<sup>63)</sup>(図15)。





図 15 1930 年代「京城遊覧案内図」(出所:ソウル歴史博物館)



図 16 迎賓館建立地を踏査中の李承晩大統領 (出所:国家記録院 1958 年 11 月 27 日)

## 7. むすびにかえて

解放後、博文寺には迎賓館が入り、そのあと新羅ホテルも入り、奨忠壇には多くの独立闘士と愛国先烈の記念物が建てられた。韓国戦争以後、奨忠壇には戦争罹災民のための臨時収容所が設置された。そして、奨忠壇公園の運動場には奨忠体育館が入るなど、聖域だった奨忠壇はさらに新たな空間として形成されていった。

権力は空間の支配を通じて形作られ、都市空間はその中の建築や施設などによってイメージされる。したがって、都市空間のイメージは権力主体と非常に密接な関係を持たざるをえない。特に近代ソウルの都市空間は、歴史都市ソウルがどのように変化したかを、最も直接



図17 2021年現在の奨忠壇地域の姿

的に示す。植民地を経験した国家の都市空間には、自国の伝統文化と移入された植民権力の文化との衝突があちこちに残存することになる。このような都市空間の歴史文化が完全に認識されるとき、本当の都市アイデンティティも理解できるようになるだろう。

注

- 1) 朴喜用「帝国の権力と都市空間の変動」(『建築と権力のダイナミズム』, 岩波書店, 2015,) 253-287 ページ。
- 2) 奨忠壇は1900年10月27日(陽暦)に基本的な施設が完成し、その年11月10日に初めて祭祀を行った。朴喜用「대한제국기 장충단의 조성배경과 공간구성」(『서울과 역사』 93, 2016), 121-173 等。
- 3) 『高宗実録』40巻, 37年(1900)11月12日(陽暦)。
- 4) 『高宗実録』40巻, 37年(1900)5月11日・16日(陽暦)。
- 5) 『高宗実録』40巻, 37年(1900)5月31日(陽暦)。「乱に赴いて国のために死んだ者に、必ず祭祀で報いるのは、霊を慰め悦ばせるものであり、また軍人たちの士気を奨励するためである。甲午年以降に戦死した士卒たちに、いまだ祭祀を行うことができないのは、本当に残念だ。思うに、願って結ばれた魂が頼り帰る所がなく、悲しく泣く声が九泉に満ちていないかどうか、どうしてわかるというのか。このように言ってみれば、朕の胸が痛む。祭祀の事を元帥府に命じて稟処させる」。(訳注：引用された国史編纂委員会の現代韓国語訳から日本語に訳した。原文は、挺身赴亂，死於王事者，必致爵而報賽之，蓋所以慰悅神理也，亦所以奨勵士氣也。甲午以來，戰亡士卒之未遑一脩，誠是欠事。念彼鬱結之魂，煩冤之魄，安知不依歸無所，悲號不散於冥冥之中乎？興言及此，朕甚傷靈。其致脩之節，令元帥府稟處。)
- 6) 『高宗実録』40巻, 37年(1900)6月5日(陽暦)。



大韓帝国と明治の空間の重なり

- 7) 黄玟 (金濬訳) 『梅泉野録』 教文社, 1996, 466-471 쪽.
- 8) 『Mutel 主教日記』 2, 한국교회사연구소, 2008, 458-461 쪽.
- 9) 『大韓毎日申報』 1909 年 11 月 21 日.
- 10) 『高宗実録』 40 卷, 37 年 (1900) 6 月 21 日 (陽曆).
- 11) 『高宗実録』 40 卷, 37 年 (1900) 6 月 24 日 (陽曆). 『高宗実録』 41 卷, 38 年 (1901) 4 月 21 日 (陽曆). 『純宗実録付録』 10 卷, 12 年 (1919) 2 月 15 日 (陽曆).
- 12) 前掲 『Mutel 主教日記』 2, 481 쪽.
- 13) 前掲 『梅泉野録』 477 쪽.
- 14) 獎忠壇という文字は純宗が皇太子だったときに書いたものであり, 碑文の内容は閔泳煥が記した。韓国現代語訳は閔徳植 「閔泳煥의 글씨」 (『博物館報』 2006) 84-99 쪽から引用した。(訳注: 引用された韓国現代語訳から日本語に訳した。原文は, 大皇帝陛下 姿挺上聖 運撫中興 奠泰磐之業 惕履霜之漸 無奈天歩時或迤邐 乃有甲午乙未之事變 而武臣之投難効死者多 嗚呼 其毅烈之凜於霜雪 名節之炳如日星 宜乎永享芬苾 不朽竹帛 是以 聖明特軫褒忠之義 爰降側怛之詔 設壇豎碑而表旋之 繼又定春秋祀儀 以示崇報 以樹風聲 此誠百世之曠典也 勵士氣 激軍心 亶在於斯猗歟盛哉 猗歟盛矣)
- 15) 『東亞日報』 1935 年 1 月 1 日.
- 16) 明成皇后を記憶するための空間としては, 大韓帝国が発足するとすぐに現在の太平路を開通させ, 皇后の国葬儀礼の動線として使用した例がある。これは, 高宗の近代国民国家へのプロジェクトに, 明成皇后の象徴性を利用した代表的な事例である。前掲 「帝国の権力と都市空間の変動」, 253-287 ページ.
- 17) 『國譯承政院日記』 고종 37 年 (1900) 12 月 28 日. 『高宗実録』 41 卷, 38 年 (1901) 2 月 16 日 (陽曆). 『大韓毎日申報』 1908 年 5 月 23 日.
- 18) 『高宗実録』 41 卷, 38 年 (1901) 2 月 16 日 (陽曆).
- 19) 백종기 『서울육백년사 문화사적편』 서울특별시, 1987, 315 쪽. 이상배 「장충단의 설립과 장충단제」 (『지역문화연구』 2005) 81-100 쪽. 안종철 「식민지 후기 박문사의 건립 활용과 해방후 처리」 (『동국사학』 2009) 67-93 쪽. 김해경 「일제강점기 장충단공원 변화에 관한 시계열적 연구」 (『한국전통조경학회지』 제 31 권 제 4 호, 2013) 95-112 쪽.
- 20) 『皇城新聞』 1909 年 3 月 18 日.
- 21) 『純宗実録』 3 卷, 2 年 (1909) 11 月 4 日 (陽曆). 『皇城新聞』 1909 年 11 月 3 日.
- 22) 前掲 『Mutel 主教日記』 4, 424 쪽.
- 23) 『皇城新聞』 1909 年 11 月 2 日.
- 24) 『皇城新聞』 1909 年 11 月 3 日.
- 25) 鄭喬 (조광 편) 『大韓季年史』 권 6, 소명출판, 2004, 49-50 쪽. 追悼式の状況については, 次の記録にも詳細に記されている。『統監府文書』 7 卷, 安重根関連一件書類, 韓国側追悼会ノ状況, 憲機第 2128 号, 明治 42 年 (1909) 11 月 5 日。  
十一月四日獎忠壇ニ於ケル韓国人ノ催シニ係ル伊藤公追悼会ノ状況左ノ如シ  
一. 午後二時ニ式ハ開如セラレ同三時四十五分解散  
二. 式ハ韓国ノ故式ヲ以テ行ハレタリ  
三. 參拝者ハ現内閣各大臣・各皇族・元老前大臣・宮内府始メ各部ノ高等官・陸軍將校・皇后及巖妃ノ御使其他女官數名

- 四. 前項参列者中ニハ京城以外ノ各地方ヨリ態々出京シタルモノモ尠ナカラスト
- 五. 学校生徒ハ官公私立ヲ問ハス凡テ参列シタリト
- 六. 親衛府ヨリ歩兵第二個中隊式ニ参列
- 七. 式ハ最モ厳肅ニ行ハレタリ而シテ其盛大ナルコトハ未タ曾て見サル盛会ナリシト云フ
- 八. 午後三時五十分頃何等ノ異状ナク解散セリト 以上
- 26) 前掲『Mutel 主教日記』4, 413-414 号。前掲『梅泉野録』865 号。『統監府文書』7 卷, 伊藤公遭難ニ対スル全国各地方民心動向報告, 1909 年 11 月 1 日。
- 27) 『統監府文書』7 卷, 太皇帝統監邸へ臨幸ノ内情, 明治 42 年 (1909) 11 月 1 日。「太皇帝明日統監邸へ臨幸ニ決セシ内情ハ趙承寧府總管ト趙農相トノ間ニ談合ニ成リ同總管ヨリ太皇帝へ臨幸弔意ヲ表セラル、必要ヲ進奏シ種々御下問アリテ後決定シタルモノニシテ最初太皇帝ノ御意志ハ勅使ヲ適當トセラレ若シ朕カ統監邸ニ臨幸シタリトセハ国民ノ如何ナル感動ヲ与フルヤ太師ニ哀悼ノ意ハ万々ナレトモ朕ノ臨幸ハ少シク顧慮セサルヲ得スト仰セラレタル由ナルモ總管ハ這回ノ事變タル実ニ前途危ムヘキ非常ノ際ナレハ是非御臨幸ヲ仰カント奏シタル為メ右臨幸ト決セシナリト」。
- 28) 『皇城新聞』1909 年 10 月 30 日, 11 月 4 日, 11 月 6 日。
- 29) 『正祖実録』28 卷, 13 年 (1789) 10 月 24 日。
- 30) 『宣祖実録』111 卷, 32 年 (1599) 4 月 29 日。
- 31) 『日省録』正祖 3 年 (1779) 8 月 19 日。『正祖実録』53 卷, 24 年 (1800) 3 月 21 日。武科試験の場所として訓練院と慕華館 (朝鮮時代に西大門外にあった, 中国使臣を受け入れたところ), 南小宮の 3 か所を設置したが, 都城内では訓練院と南小宮という 2 か所があげられている。試験人員の規模は, 訓練院が 11,591 人, 慕華館は 10,050 人, 南小宮は 14,250 人で, 南小宮で最も多くの人々に対して武科試験を行ったという点で, ここを中心とした一帯の場所性を理解することができる。
- 32) 『高宗実録』40 卷, 37 年 (1900) 6 月 25 日 (陽曆)。
- 33) 金東賢『韓國古建築斷章』通文館, 1977, 66 号。
- 34) 樊忠壇の造営工事を記録した『樊忠壇營建下記冊』(『奎章閣』古 4206-43) の内容をみると, 祠堂を壇祠と命名している。
- 35) 既存施設は, 441 園で草家 19 棟と家堡 8 棟, 菜田などを購入し, 撤去費用は 89 園 20 銭で石工と大工などが動員された。
- 36) このことは, 最も多くの費用をかけて工事した建物が, 最も位階が高く象徴的な建物である壇祠ではなく, 料理亭とその周辺に飾られた花苑施設だったということでも理解できる。
- 37) 樊忠祭祀に, 戦死した軍人の夫人と子息の参加を積極的に奨励していることから, 大衆と共にする空間として造成しようとしたことがわかる。このことは, 『皇城新聞』1900 年 10 月 31 日に初めて遺族の参加を奨励する広告を出してから, 11 月 1 日, 2 日, 3 日, 5 日の計 5 回にわたって継続的に遺族の参加を奨励する広告をしたということで確認できる。
- 38) 外基址は 430 間で, 1 間を 1.8 m として計算すると, 約 774 m となり, これを正方形と考えると一辺が約 193.5 m となる。同じ方法で, 碑閣は 19 間で約 34.2 m として, 一辺が 8.5 m となる。これを面積に換算すれば約 11,368 坪程度の面積となる。しかし, 1911 年の地図のように, 外基址が四方を造成せずに三面だけを造成し, 西側は自然地形の森を境界にした場合, その面積はより広がったと思われる。また, ここに含まれていない南小門洞川の周辺空間まで考える

と、 獎忠壇の空間的認識範囲はかなりの規模であったことがわかる。

- 39) 『東亜日報』1922年4月19日, 1925年6月13日, 『毎日申報』1921年4月29日などの記事を見ると, 壇祠の建物には「獎忠褒烈祠」という扁額がかかっていたことが確認できる。
- 40) 特異なこととしては, 工事に入った人員に石工は80人参加したことになるが, 大工は一人もいないという点だ。これは壇祠工事が建物15カンを作った記録ではなく, 築壇を中心とした石工事だけを記録したものとみて, 建物は既存のものを再活用したと考えられるかもしれない。しかし, 既存の建物を使用したなら, なぜ工事内容に「新建」と記録したのか疑問である。このような疑問点は, 碑閣1カンの新建でも, 工事材料に木材がないという点で, 同様にあらわれる。したがって, 『獎忠檀堂建下記冊』の内容は, 建物の構成と材料の所要が一致していないという点で, 他の文献資料との比較による検証が求められるが, 現在まで獎忠壇の工事記録をまとめた資料が発見されていないことから, この資料の内容をもとに解釈するしかないという研究の限界は明らかである。
- 41) 図5の図面で, この空間は「公園広場」と表記されている。
- 42) 『総督府文書』4, 九, 大韓毎日申報関係 押収各新聞記事通報件, 1908年12月10日。
- 43) 『毎日申報』1913年9月1日, 4月3日。
- 44) 『毎日申報』1922年4月3日。
- 45) 『東亜日報』1928年4月28日。
- 46) 『東亜日報』1921年4月20日, 『毎日申報』1921年8月4日。
- 47) 『毎日申報』1922年10月23日。
- 48) 『皇城新聞』1906年10月10日。
- 49) 『大韓毎日申報』1908年5月12日。
- 50) 『大韓毎日申報』1907年4月24日。
- 51) 『毎日申報』1919年6月21日。
- 52) 『毎日申報』1921年5月17日。
- 53) 『毎日申報』1921年11月8日。
- 54) 김용의 「일본 相撲의 國技 정작과 천황의 관람」 (『비교민속학』 제 51 집, 2013), 우정미 「스모의 근대 공간형성과 근대 스포츠로서의 소비」 (『日本近代學研究』 第 45 輯, 2014)。
- 55) 『東亜日報』1925年11月15日。該当する土地は, 西四軒町188-3番地と確認できる。
- 56) 『毎日申報』1920年2月6日。
- 57) 水野直樹 (조원준 역) 「식민지기 조선에서의 이토 히로부미의 기억」 (『한국과 이토 히로부미』 선인, 2009) 369-401 쪽。『毎日申報』1929年12月5日。
- 58) 『毎日申報』1930年12月17日, 12月18日。
- 59) 博文寺の総門として使用され, 解放後, 新羅ホテルの正門として使用された興化門は, 1988年に本来の位置ではないが慶熙宮址に移転復元された。石鼓殿は1965年に昌慶宮に移転されたが, 1983年から始まった昌慶宮復元工事によってどこかに消え, 博文寺に建てられた石鼓殿は2020年の発掘によってその跡の正確な位置が確認された。朴喜用 「대한제국기 이후 경희궁의 변화과정 연구」 (『서울학연구』 67 호, 2017), 朴喜用 「권력과 도시공간의 변화에 대한 연구—대한제국기~일제강점기 정동을 중심으로—」 (『도시인문학연구』 2014. 10), 허유진 「석고전의 마지막 이견과 소멸」 (『대한건축학회논문집』 2015. 4)。
- 60) 손환 「일제하 한국 근대스포츠시설에 관한 연구」 (『한국체육학회지』 제 42 권 제 4 호, 2003)。

- 61) BIONTINO, Juljan 「일제하 서울 남산 지역의 일본 神道・佛敎시설 운영과 의례 연구」(서울대학교 박사학위논문, 2016. 2)。朴海男 「제국과 식민지 간 재현 경쟁의 장, 스포츠 : 조선신궁체육대회와 메이지신궁 체육대회를 중심으로」(『翰林日本學』 제 26 집, 2015) 111-140 쪽。
- 62) 『東亞日報』 1940年5月17日。
- 63) 水野直樹が, 植民都市京城の主要イメージを朝鮮總督府-朝鮮神宮-博文寺からなる三角形の構図の中で形成されると説明しながらも, このような三角形の構図から外れた地域があると認めたように, 植民都市としての京城の視覚的イメージは他の側面からも理解することができる。それは, 朝鮮の重要な歴史的遺産に日本帝国の文明施設をオーバーラップさせること, すなわち景福宮と朝鮮總督府, 德寿宮と京城府庁, 南大門と京城駅, 朝鮮神宮と南山国師堂, 東大門と京城運動場, 獎忠壇と博文寺など, 朝鮮と日本帝国を視覚的に比較できるように重ねられた京城のイメージを見せるという側面でも理解される必要がある。